



INFORME DE SOSTENIBILIDAD CORPORATIVA 2021-2022

RESULTADOS QUE
TRASCIENDEN



MENSAJE DEL PRESIDENTE

En Global Seguros de Vida S.A. generamos valor de manera consistente con nuestra Visión de largo plazo, entendiendo nuestra contribución a la sociedad más allá de los resultados financieros y de las cifras de primas y portafolio con las que se nos compara frente a nuestros competidores. Somos conscientes de cómo nuestros resultados como compañía dependen, y a su vez afectan, a los distintos grupos de interés que interactúan con nosotros.

Nuestra actividad mejora las oportunidades para que los jóvenes accedan a educación profesional y ofrece un portafolio de productos en cuyo diseño y gestión estamos incorporando las mejores prácticas de Sostenibilidad. De esta manera aseguramos la satisfacción y la lealtad de nuestros clientes, y en especial, hacemos relevante nuestra estrategia de innovación. Gestionamos nuestro recurso más importante, los colaboradores, bajo estándares de equidad, bienestar y crecimiento integral dentro de la organización. Contribuimos a mejorar el medio ambiente a través del desarrollo y difusión de prácticas de uso eficiente de los recursos, no solo en nuestras oficinas sino en los entornos de nuestros empleados.

En la gestión de nuestro Portafolio de inversiones hemos incorporado criterios medio ambientales, sociales y de gobierno corporativo -ASG- y tenemos el compromiso de aumentar la participación de las inversiones temáticas y de impacto. Nuestro compromiso por trabajar bajo los más altos estándares de gobierno corporativo en un entorno de comunicación abierta y dinámica con nuestros grupos de interés constituye la base sobre la cual desarrollamos nuestra política de Responsabilidad Social Corporativa.

No estamos solos. Al entender nuestra Responsabilidad Social Corporativa como la práctica y la alineación de la gestión de negocios de la compañía a los principios contenidos en los **Objetivos de Desarrollo Sostenible de las Naciones Unidas - ODS** hacemos parte de un número creciente de compañías que buscan alinear su desempeño al logro de una mejor sociedad.

Me complace presentar a continuación nuestro Informe de Sostenibilidad Corporativa.

Felipe Daza

NUESTROS LOGROS



¿CÓMO CONSTRUIMOS SOSTENIBILIDAD?

La práctica y alineación de la gestión de los negocios a principios de sostenibilidad de largo plazo es un tema por supuesto complejo. En Global Seguros de Vida S.A. desarrollamos esta tarea a partir del análisis de materialidad de los riesgos asociados a la actividad de la compañía, priorizando la gestión de cinco megatendencias, las cuales además de ser interdependientes entre si responden a un entorno que es cambiante por definición. Como veremos en este documento, el desarrollo específico de cada una de estas megatendencias contribuye al cumplimiento de varios de los **Objetivos de Desarrollo Sostenible de las Naciones Unidas** asegurando de esta manera la contribución de la organización a una sociedad más sostenible.

De manera particular en el período 2021-2024 nos hemos enfocado en la implementación de las megatendencias enunciadas.



En una primera etapa que culminó en junio de 2022 desarrollamos el Proyecto de Sostenibilidad alrededor de cada una de ellas, de forma tal que a partir del segundo semestre pasamos a la etapa de incorporar los criterios de Sostenibilidad en los procesos que soportan la Cadena de Valor de la compañía.

Plan 2021 -2024

En 2021 y con base en el análisis de los riesgos asociados a las actividades de la compañía, nos enfocamos en el desarrollo de 5 Megatendencias, bajo un plan de implementación medible, y con el objetivo de incorporarlos a la cultura y operación de la compañía en 2022 - de proyecto a proceso

<p>Portafolio Sostenible Adopción de Criterios ASG en la Gestión del Portafolio de Inversiones - Signatarios PRI 2022</p>	<p>Estructuración de Producto Sostenible</p> <ul style="list-style-type: none"> Contexto: PRI/PSI Análisis de Riesgos (World Economic Forum, SARO) vs ramos Identificar acciones: Criterios y Variables Producto Sostenible + Insumos para Innovación 	<p>Gestión Ambiental</p> <p>ISO 14.001/2015 + identificación de los riesgos ambientales y su impacto en la estrategia</p>	<p>Empleados Comprometidos</p> <ul style="list-style-type: none"> Articulación con la estrategia Coordinación con los Atributos de la nueva cultura Medición de Desempeño 	<p>Retribución a la Comunidad</p> <ul style="list-style-type: none"> Alrededor de la misión de GSV
--	---	--	---	--

Gobierno y Comunicación -

Apalancamiento en Ecosistema- Fasesolda y otros

¿Que son los **Objetivos de Desarrollo Sostenible**? “Los **Objetivos de Desarrollo Sostenible**, también conocidos como **Objetivos Mundiales**, se adoptaron por todos los Estados Miembros en 2015 como un llamado universal para poner fin a la pobreza, proteger el planeta y garantizar que todas las personas gocen de paz y prosperidad para 2030.

Los 17 **ODS** están integrados, ya que reconocen que las intervenciones en un área afectarán los resultados de otras y que el desarrollo debe equilibrar la sostenibilidad medio ambiental, económica y social.

Todo el mundo es necesario para alcanzar estos objetivos ambiciosos. Se necesita la creatividad, el conocimiento, la tecnología y los recursos financieros de toda la sociedad para conseguir los **ODS** en cada contexto”.

<https://www.coundp.org/content/colombia/es/home/sustainable-development-goals.html>



1

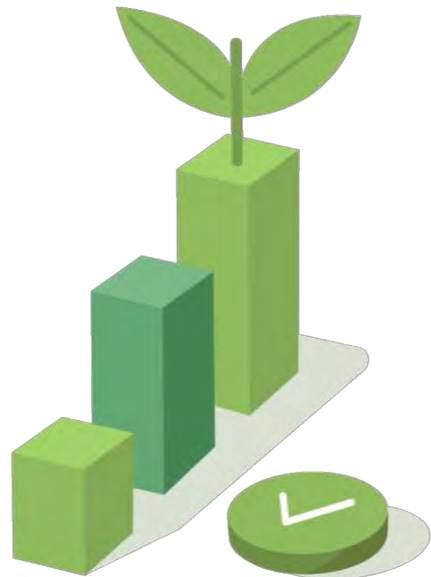
HACIA UN PORTAFOLIO
SOSTENIBLE DE
INVERSIONES

NUESTRAS MEGATENDENCIAS

1 HACIA UN PORTAFOLIO SOSTENIBLE DE INVERSIONES

Adopción de criterios ASG en la gestión del portafolio de inversiones

Adoptamos Criterios Ambientales, Sociales y de Gobernanza en la Gestión del Portafolio de Inversiones y somos Signatarios de los Principios de Inversión Responsable - PRI 2022. Con su desarrollo contribuimos a los siguientes ODS:



<p>9 INDUSTRIA, INNOVACIÓN E INFRAESTRUCTURA</p> 	<p>13 ACCIÓN POR EL CLIMA</p> 	<p>17 ALIANZAS PARA LOGRAR LOS OBJETIVOS</p> 
--	--	---

NUESTRAS MEGATENDENCIAS

1







En 2021

la Compañía se trazó el objetivo de incorporar los lineamientos ASG en los criterios de selección y aprobación de alternativas de inversión para el portafolio que cubre las reservas técnicas. En julio de dicho, año fue aprobada la política de Inversiones ASG bajo la cual se formalizaron las metodologías a tener en cuenta tanto en las inversiones existentes como en los prospectos de inversión.

En 2022

El trabajo desarrollado en el 2021 fue la base para que, durante enero 2022, Global Seguros de Vida fuera incluida como signataria de los Principios de Inversión Responsable (PRI, por sus siglas en inglés), siendo la segunda compañía de seguros en el país que hace parte de esta organización.



-  Incorporar los asuntos ASG dentro de los procesos de análisis y toma de decisiones de inversión.
-  Ser propietarios activos e incorporar los asuntos ASG dentro de nuestras políticas de propiedad como, por ejemplo, nuestra vocería en órganos de gobierno corporativo donde la Compañía tenga inversiones.
-  Promover que las entidades en las cuales la Compañía invierta revelen sus asuntos y políticas relacionadas con temas ambientales, sociales y de gobierno corporativo.
-  Fomentar la aceptación e implementación de los Principios de Inversión Responsable en el sector financiero.
-  Trabajar conjuntamente tanto con PRI como con otros actores para incrementar la efectividad de la implementación de estos principios.
-  Reportar el avance de nuestras actividades y progresos hacia la implementación de los Principios de Inversión Responsable.

NUESTRAS MEGATENDENCIAS

1

En 2023

tendremos nuestra primera evaluación como signatarios, lo cual brindará un punto de partida hacia una continua mejora de nuestro compromiso con la sostenibilidad y la incorporación de esta visión dentro de nuestro proceso de selección, control y mantenimiento de las inversiones que componen el portafolio de la Compañía.

**Dentro de los hitos obtenidos durante 2022**

es la identificación de aquellas inversiones existentes dentro del portafolio que cuentan, ya sea cuyo gestor, emisor o administrador incorpore algunas de las políticas relacionadas con asuntos ASG, o que sean temáticas, es decir, que tengan algún sello o destinación específica a aspectos ASG. Al momento de cierre de esta publicación, el portafolio de inversiones de la Compañía cuenta con más de un 21% de inversiones bajo estos criterios, sobre el total del portafolio.



2 ESTRUCTURACIÓN DE PRODUCTO SOSTENIBLE

NUESTRAS MEGATENDENCIAS

2 ESTRUCTURACIÓN DE PRODUCTO SOSTENIBLE

Las mejores soluciones, un relacionamiento transparente y eficiente y un Portafolio de impacto para Nuestros Clientes



Global Seguros de Vida S.A. consciente de los cambios en un entorno volátil, que avanzan a un ritmo rápido y son dinámicos, decidió incursionar en la implementación del concepto de producto sostenible, que busca que las actividades de la cadena de valor y las interacciones con todos los grupos de interés se realicen de manera responsable, identificando, analizando e implementando acciones derivadas de riesgos y oportunidades del entorno hacia futuro, que impacten aspectos sociales, ambientales y de gobernanza, que contribuirá a:

Reducir el riesgo

Desarrollar Soluciones Innovadoras

Mejorar los resultados comerciales

Contribuir a la sostenibilidad ambiental, social y económica

NUESTRAS MEGATENDENCIAS

2

Adicionalmente, bajo el contexto de los Principios de Inversión Sostenible PRI y de Seguros Sostenibles PSI (gestión y prevención de riesgos identificados y centrados en el cliente), buscamos impactar los siguientes ODS:



Para su construcción, Global realizó una investigación exhaustiva para adquirir conocimiento de una diversidad de conceptos en diferentes fuentes, entre las que se encontraron, Principios para la Sostenibilidad en Seguros- Iniciativa Financiera del Programa de las Naciones Unidas para el Medio Ambiente (UNEP FI), Fasecolda, reportes de Sostenibilidad de Compañías Aseguradoras con un nivel de madurez alto en sostenibilidad, entre otros.

Durante la investigación, identificamos que no se cuenta con una metodología para definir los criterios y variables de un producto sostenible en Vida. Para Generales, en el año 2020 se publicó la primera guía de Gestión de riesgos ambientales, sociales y de gobernanza (ASG) en el negocio de seguros generales publicada por Fasecolda y Allianz, la cual fue un referente para construir una metodología por parte de Global Seguros, además de recibir apoyo por parte de Fasecolda.

NUESTRAS MEGATENDENCIAS

2

Descripción de los pasos que se han realizado para la definición de un producto sostenible y su administración. En la siguiente fase se realizará la medición de la implementación



#	1	2	3	4	5	6	7
Etapas	Contexto de Sostenibilidad	Identificación de Riesgos Operativos de Sostenibilidad	Identificación de Riesgos Externos	Exposición al Riesgo por ramo	Identificación de Criterios y Variables de un producto sostenible: comunes y/o particulares por ramo	Insumo a Innovación Nuevos Productos y/o Ajustes Productos existentes	Validación del Producto Sostenible
Resultado	Pilares de Sostenibilidad aplicables a Global	Matriz de Riesgos Operativo Sostenibilidad	Matriz de Riesgos Externos por ramo	Formato identificación criterios para producto sostenible	Variables y Criterios de Producto Sostenible por Ramo	Producto Nuevo y/o Ajustado con criterios de Sostenibilidad	Due Diligence Producto Sostenible
	Principios por cada Pilar			Criterios por ramo del producto sostenible			

NUESTRAS MEGATENDENCIAS

2

Como resultado de la identificación de los riesgos externos y riesgos por ramo, se definieron los criterios de un producto sostenible para Global, por los componentes Ambiental, Social y de Gobernanza, descritos a continuación:



AMBIENTAL	Promover la transición a una economía baja en carbono y eficiente en el uso de recursos					
SOCIAL	Apoya en mitigar los efectos de los desafíos y/o retos que podría llegar a enfrentar una persona y su familia en su ciclo de vida	Garantiza los recursos para acceder a servicios educativos y/o vida digna para el grupo de interés y su familia	Proporcionar Valor Agregado		Otros Grupos de Interés	
			Acompaña el proceso de formación personal y/o profesional del beneficiario y/o familia	Soluciones con beneficios adicionales enfocados en mejorar la vida saludable y estilos de vida del grupo familiar	Soluciones para grupos de interés desatendidos	Soluciones para grupos de interés que promuevan equidad, diversidad e inclusión
GOBERNANZA	Competencias técnicas y/o profesionales de los actores que participan en la cadena de valor para la ejecución adecuada de sus actividades que incluya aspectos ASG, con una compensación justa	Inversiones del portafolio en emisores que cumpla con criterios ASG	Terceros que cuenten y promuevan los criterios ASG en el desarrollo de sus procesos y provean capacidades inexistentes y/o no desarrolladas para la Compañía	Sincronización de políticas, proceso, herramientas, automatizaciones y actores que participan garantizando buenas prácticas, precisión, agilidad y responsabilidad en la ejecución de actividades	Garantizar la protección de los datos, seguridad de la información y ciberseguridad	

NUESTRAS MEGATENDENCIAS

2

Grado de Sostenibilidad (GS)



MÉTRICAS

$GS > 80\%$

$50\% > = < 80\%$

$GS < 50\%$

GRADO

Alto

Requiere Monitoreo y mejora

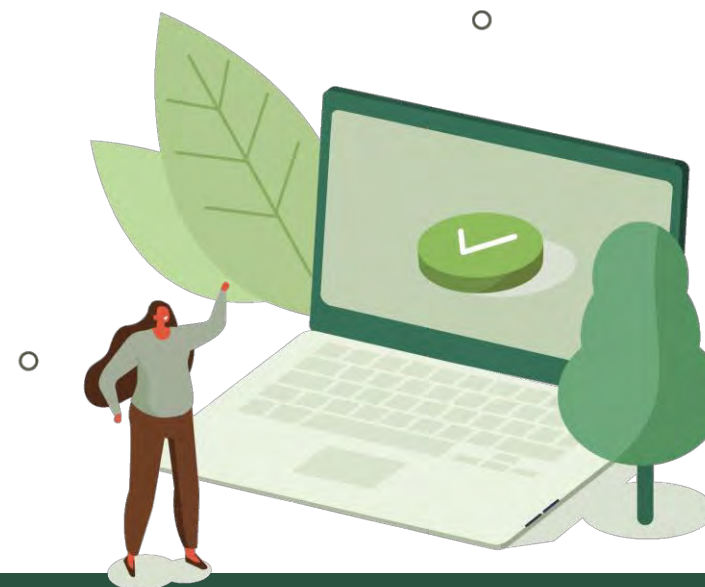
Bajo

NUESTRAS MEGATENDENCIAS

2

Con corte al primer semestre de 2022, se valoró el nivel de impacto para cada criterio por ramo/producto por un equipo interdisciplinario obteniendo el grado de sostenibilidad (GS) en los componentes Ambiental, Social y de Gobernanza, clasificando los productos y obteniendo el insumo para aumentar el GS en la siguiente Fase.

Como resultado del proceso, contamos con un Manual de Producto Sostenible, que contiene la metodología, criterios y variables para el diseño de nuevos productos y/o ajustes a productos existentes, así como su medición, cerrando así, la Fase I del proyecto.



Con el fin de garantizar una apropiación y correcta implementación del concepto de productos sostenible en Global, en la Fase II del proyecto, realizaremos un acompañamiento y transferencia de conocimiento al equipo de la Gerencia del Producto, para realizar un ejercicio práctico para un producto existente y un producto nuevo.



3

UNA POLÍTICA AMBIENTAL CONSCIENTE
Y PROACTIVA QUE CONTRIBUYA A
GENERAR UN ECOSISTEMA SOSTENIBLE

NUESTRAS MEGATENDENCIAS

3 UNA POLÍTICA AMBIENTAL CONSCIENTE Y PROACTIVA QUE CONTRIBUYA A GENERAR UN ECOSISTEMA SOSTENIBLE

Global Seguros de Vida S.A., consciente de las implicaciones medioambientales derivadas principalmente de su actividad de distribución de seguros de vida, inversionista en la administración de las inversiones de las reservas técnicas de seguros y su operación como empresa contratante de personas y proveedores para desarrollar su actividad económica, se ha trazado como objetivo, mejorar la gestión Ambiental de Global Seguros de Vida S.A. a través del impulso de prácticas ambientales sencillas que los funcionarios y terceros involucrados implementaran en el desarrollo de sus actividades laborales, con el objeto de reducir los impactos ambientales adversos y potencializar las oportunidades identificadas.

Para ello ha tomado como referencia la ISO14.001/2015, contribuyendo así con los siguientes ODS:

ODS
6 AGUA LIMPIA Y SANEAMIENTO



ODS
7 ENERGÍA ASEQUIBLE Y NO CONTAMINANTE



ODS
12 PRODUCCIÓN Y CONSUMO RESPONSABLES



ODS
13 ACCIÓN POR EL CLIMA



NUESTRAS MEGATENDENCIAS

3

3.1 Huella de Carbono

Durante el 2022 con el apoyo de CO2Cero medimos nuestra huella de carbono 2021. Nuestro objetivo en la medición fue determinar la cantidad de GEI-Gases de Efecto Invernadero emitidos directos e indirectos generados por GLOBAL SEGUROS DE VIDA para su sede principal en Bogotá y sus 5 sedes a nivel nacional. Incluyendo los tres alcances y conocer sus impactos en términos de emisiones con el fin de diseñar medidas de reducción y control.

Para el cálculo del inventario de emisiones GEI se consideraron los 3 alcances tomando como referente metodológico GHG Protocol:

Alcance 1

Emisiones por combustibles fósiles y refrigerantes

- Maquinaria
- Vehículos de la empresa
- Aires acondicionados
- Equipos de refrigeración
- Plantas Eléctricas



Alcance 2

Emisiones por energía eléctrica

- Electrodomésticos
- Iluminación
- Comunicación
- Calefacción
- Tecnología



Alcance 3

Emisiones indirectas por terceros

- Transporte por terceros
- Viajes de colaboradores
- Uso de insumos
- Materias primas
- Disposición de residuos

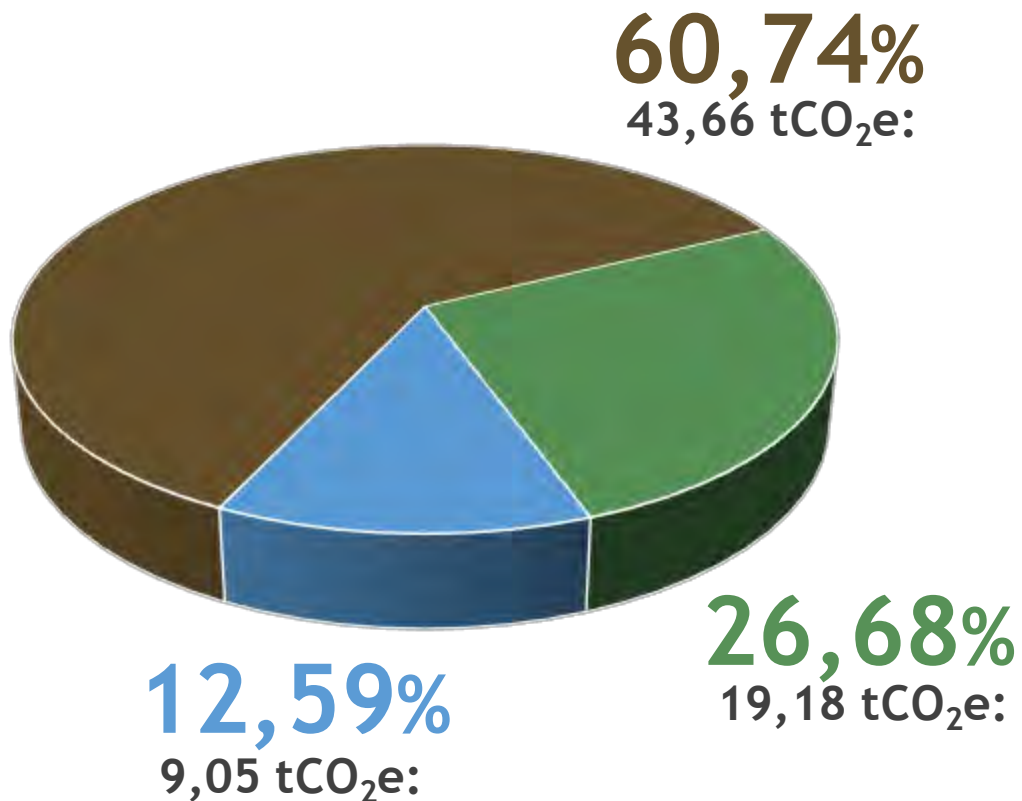


NUESTRAS MEGATENDENCIAS

3

El inventario de emisiones GEI fue

71,89



Alcance 1

Dentro de las principales emisiones de GEI encontramos: la fuga de gases refrigerantes con 31.20 tCO₂, seguido de emisiones por extintores con el 12.13 tCO₂.

Alcance 2

En las emisiones por consumo de energía eléctrica se destaca la sede principal con 14,48 tCO₂

Alcance 3

Emisiones por transporte tercerizado aéreo alcanzo 8.79 tCO₂, seguido de insumos de impresión del 0.24tCO₂. Producto de nuestra medición de huella de carbono nos hicimos acreedores de la etiqueta ambiental voluntaria, conocida como sello VERDE DE VERDAD en la categoría semilla como reconocimiento a nuestra labor realizada durante el año, como una organización que trabaja por la sostenibilidad.

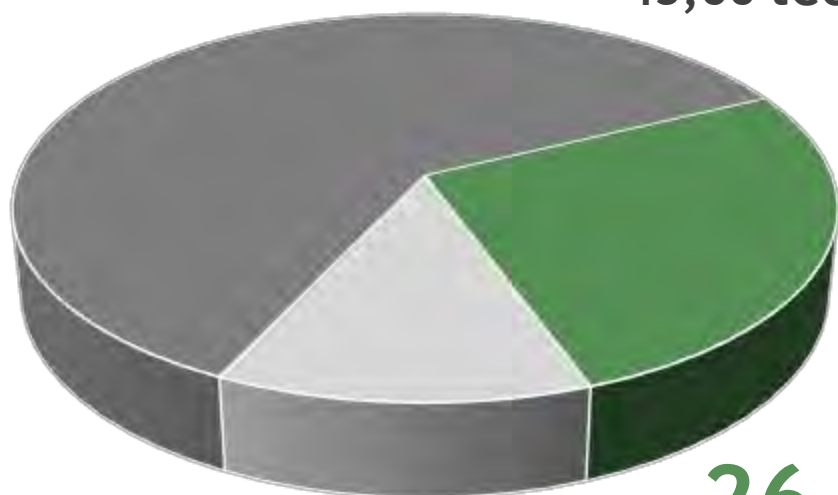
NUESTRAS MEGATENDENCIAS

3

El inventario de emisiones GEI fue

71,89

60,74%
43,66 tCO₂e:



12,59%
9,05 tCO₂e:

26,68%
19,18 tCO₂e:

Alcance 2

En las emisiones por consumo de energía eléctrica se destaca la sede principal con 14,48 tCO₂

Emisiones por consumo de Energía Eléctrica



NUESTRAS MEGATENDENCIAS

3

Las Estrategias Mitigación y compensación de nuestra huella de Carbono:



En el momento de recarga de los extintores, el agente se cambiará para uno más amigable con el medio ambiente, reduciendo así la generación de gases GEI.

Diseño e implementación de programa de conciencia eco ambiental de los colaboradores y terceros, fomentando el uso eficiente de los recursos naturales no solamente en la oficina, sino en casa.

Evaluar proyecto de cambio de iluminarias e instalaciones hidráulicas de la sede principal a fin de reducir el consumo de energía y agua.

La Gerencia de Talento humano ha diseñado e implementado estrategias de movilidad sostenible para los funcionarios de la Compañía, mediante la campaña “Movilidad Global- unidos somos los generadores de cambio”.

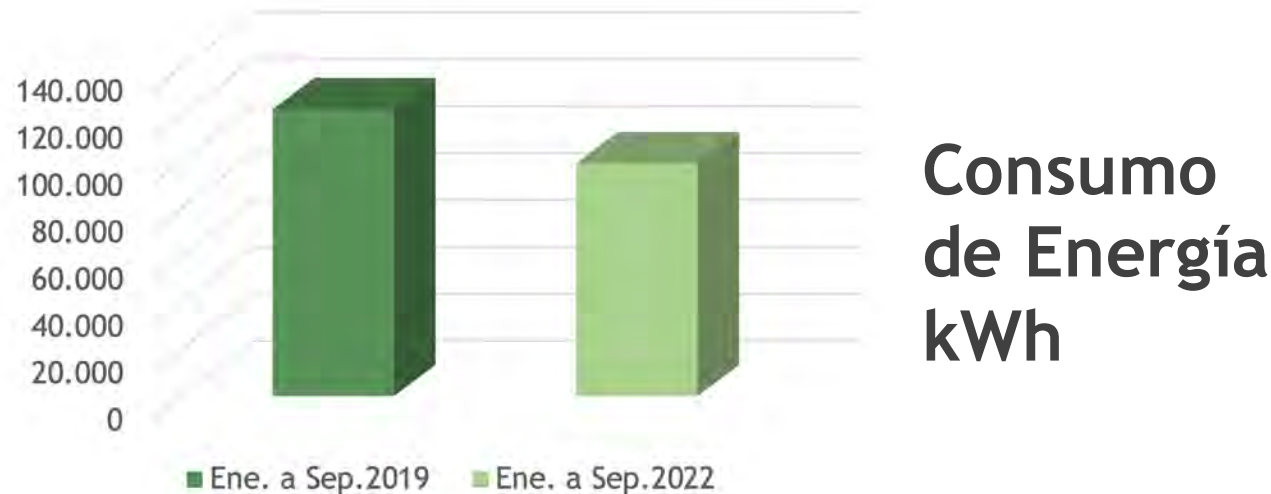
NUESTRAS MEGATENDENCIAS

3

3.2 Consumo de Recursos

Comprometidos con el medio ambiente y el uso eficiente de los recursos (agua, energía, papel) durante el año se trabajó en la concientización a los empleados en cuanto al uso eficiente de la energía, agua y uso de papel mediante estrategias de capacitación y/o charlas. Así mismo y el equipo de líderes de la sostenibilidad en la compañía participó en los cursos liderados por Fasecolda en la gestión de los riesgos ESG y la importancia de su gestión.

Como resultado de estas y gracias a la modalidad de trabajo en casa, el consumo de recursos se ha visto disminuido en el presente año comparado con el año 2019, tal como se observa en las siguientes gráficas:



Consumo de Agua



NUESTRAS MEGATENDENCIAS

3

Estrategias de
Gestión
de Recursos:

Cumplimiento a la Ley 2173 de 2021 - siembra de árboles, en el 2023 se impulsarán programas de siembra y restauración en áreas claves para el país, ratificando nuestro compromiso con el medio ambiente.



Optimización del programa de manejo de residuos tanto operacionales como eléctricos.



Se continuará con la creación y fortalecimiento de la cultura ambiental mediante charlas a los funcionarios y terceros del uso eficiente de los recursos.



4 EMPLEADOS
COMPROMETIDOS

NUESTRAS MEGATENDENCIAS

4 EMPLEADOS COMPROMETIDOS

Un alto sentido de Pertenencia y compromiso para nuestros colaboradores fundamentado en la provisión de bienestar financiero y el logro de metas personales en el marco de la visión de largo plazo de la compañía. Con su desarrollo contribuimos a los siguientes ODS:

8 TRABAJO DECENTE Y CRECIMIENTO ECONÓMICO



10 REDUCCIÓN DE LAS DESIGUALDADES



NUESTRAS MEGATENDENCIAS

4

Funcionarios Sostenibles

Somos una organización que entiende que necesita gente competente y comprometida para lograr sus resultados. Una empresa que atrae desarrolla y mantiene el mejor talento, promueve excelentes relaciones y una comunicación efectiva y transparente. Por esto trabajamos bajo tres grandes dimensiones definidas así:



Cultura Humana

Se entiende que necesitamos gente competente y comprometida para lograr sus resultados. Una empresa que atrae desarrolla y mantiene el mejor talento, promueve excelentes relaciones y una comunicación efectiva y transparente. Sus dimensiones son:

TALENTO
RELACIONES
COMUNICACIÓN

Cultura Competitiva

Somos una organización de resultados, eficiente y vibrante. Mantiene en equilibrio la innovación y la efectividad de sus procesos actuales a través de la gestión de líderes de clase mundial. Sus dimensiones son:

INNOVACIÓN
LOGRO
LIDERAZGO

Cultura Responsable

Somos una organización admirada por la sociedad y sus clientes, un "buen ciudadano", orientada hacia sus grupos de interés con una gestión ética e impecable. Sus dimensiones son:

PRINCIPIOS
SOSTENIBILIDAD
CLIENTES



5

PLAN DE RETRIBUCIÓN PARA LA SOCIEDAD

NUESTRAS MEGATENDENCIAS

5

PLAN DE RETRIBUCIÓN PARA LA SOCIEDAD

a través del desarrollo de programas donde la participación voluntaria de empleados y la interacción con beneficiarios potencializa el aporte de la compañía a la Sociedad.

8 TRABAJO DECENTE Y CRECIMIENTO ECONÓMICO



4 EDUCACIÓN DE CALIDAD



Uno de los pilares de la Sostenibilidad Corporativa de Global Seguros de Vida S.A. es la **Retribución para la Sociedad** entendida como el desarrollo de programas donde tanto el aporte financiero como la participación voluntaria y activa de los empleados potencialice el aporte de la compañía a la sociedad colombiana.

Creemos que fenómenos como la exclusión social y la polarización en la sociedad pueden enfrentarse de manera efectiva al generar oportunidades de educación universitaria y acompañamiento a estudiantes con suficientes méritos académicos pero cuyas familias no están en capacidad de brindarles el apoyo económico necesario. Por otra parte, es fundamental generar oportunidades de vinculación y acompañamiento a jóvenes de últimos semestres haciendo de la práctica universitaria una experiencia de conocimiento del sector empresarial y de visualización de posibilidades de emprendimiento.

En ese sentido, y teniendo como visual la misión de la compañía, se desarrolló en 2021 en conjunto con la Universidad EAFIT un programa que apoya a la comunidad en dos aspectos:

- Becas completas a 2 estudiantes escogidos por la Universidad de su programa de semillero.
- Contratación bajo la modalidad de práctica a 8 estudiantes de último semestre, siguiendo un proceso que garantiza no solo la práctica en áreas de interés de los estudiantes sino su acompañamiento y mentoría por parte de los líderes de las áreas receptoras, logrando así los mejores resultados para ambas partes.
- Desde el 2022, iniciamos un programa conjunto entre Colaboradores y compañía, donde el aporte voluntario de los primeros es igualado por la segunda, logrando así incrementar el número de becas otorgadas a la Comunidad.

El objetivo es ampliar este programa a convenios con otras universidades buscando un mayor impacto a la comunidad y la permanencia en el tiempo de esta Retribución a la Comunidad.

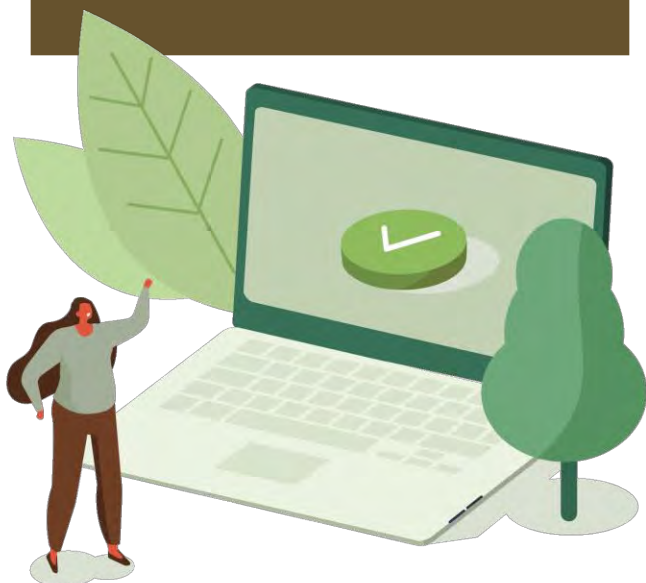


6

COMUNICACIÓN EFECTIVA Y DESPLIEGUE EFECTIVO DE INFORMACIÓN

NUESTRAS MEGATENDENCIAS

6 COMUNICACIÓN EFECTIVA Y DESPLIEGUE EFECTIVO DE INFORMACIÓN



Reconociendo la importancia que tiene para cada persona que hace parte de algún grupo de interés que se relaciona con la compañía, el conocer los planes, conceptos y acciones con las que puede aportar en el desarrollo del plan de sostenibilidad corporativa, hemos definido una estrategia de comunicación y despliegue efectivo de la información, que se alinea con nuestras prácticas de Buen Gobierno corporativo y contribuye al ODS (16) Paz, justicia e instituciones sólidas



En Global incorporamos, como parte del programa de sostenibilidad, el plan de comunicaciones, que circunscribe toda divulgación cuyo objeto es el fomento de nuestra filosofía de sostenibilidad, de modo que se genere una relación estrecha entre la forma en la que planeamos y concebimos la sostenibilidad y las acciones de las personas que participan en las operaciones de la compañía. El diálogo y la transparencia son los elementos clave de esta estrategia de comunicación, de modo que le permita a la organización, al tiempo que ejerce gobernabilidad sobre el sistema, darle a sus colaboradores las herramientas necesarias para alcanzar las metas de sostenibilidad.

Parte de esta estrategia incluye comunicar con la frecuencia suficiente y de manera coherente con la visión de sostenibilidad de la compañía, los conceptos y resultados en materia de nuestro relacionamiento con todos los actores de la industria aseguradora y en general la sociedad colombiana, al igual que los impactos que implica nuestra actividad y como trabajamos en mitigarlos para materializar nuestra visión de largo plazo.

Es así cómo se ha definido una agenda anual de comunicación, que incluye foros de divulgación dirigidos a empleados, aliados estratégicos, proveedores y fuerza de ventas externa, para facilitar la apropiación de los conceptos y los lineamientos de sostenibilidad corporativa, al igual que documentos generales dirigido a todos los grupos de interés, permitiendo transparentemente divulgar los resultados y gestión de sostenibilidad alcanzados por la compañía periódicamente.

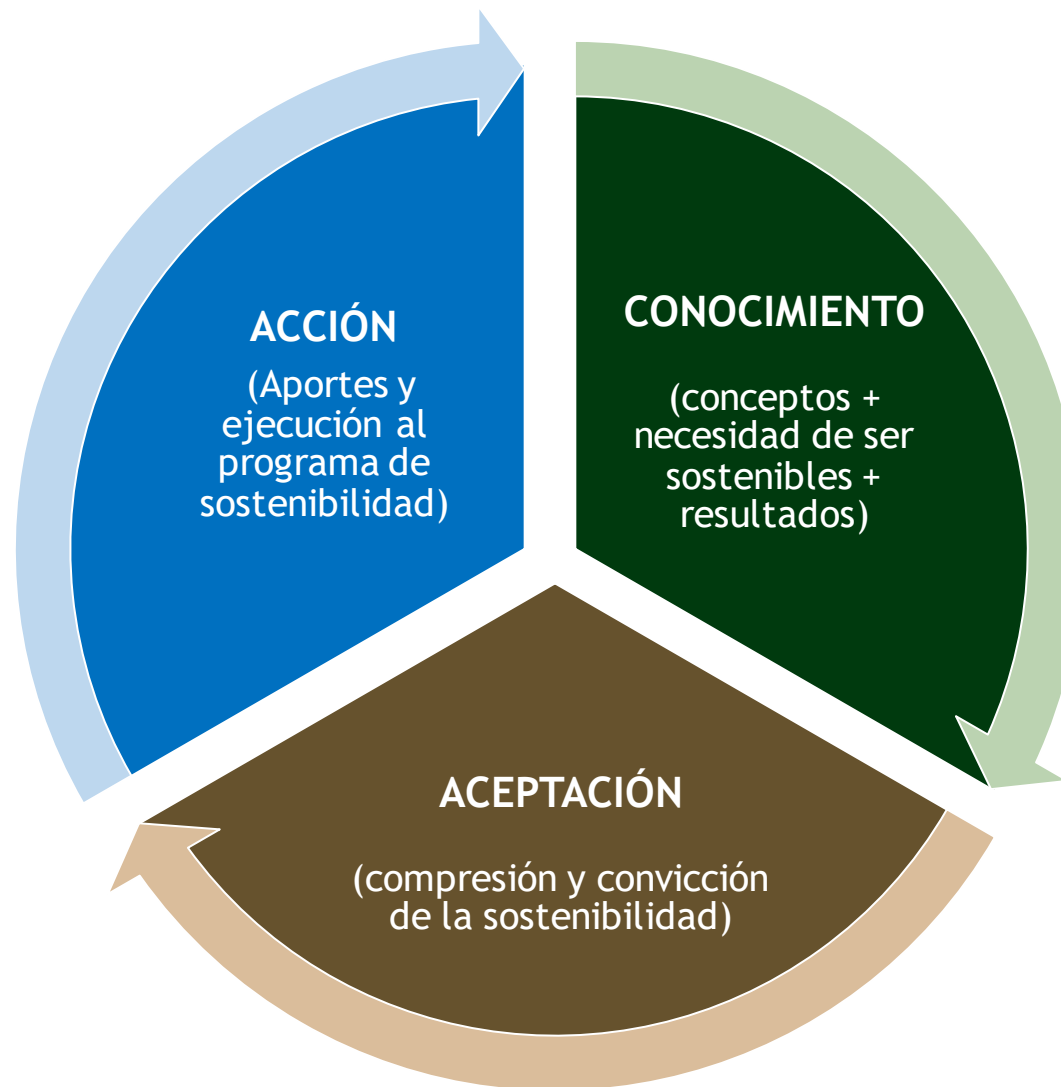
NUESTRAS MEGATENDENCIAS

6

Premisas de la Estrategia de Comunicación

En las premisas de nuestra estrategia de comunicación reposan las bases que dan apoyo a todo el proceso de implementación de nuestro programa de sostenibilidad.

Es así como se utiliza la comunicación para generar confianza y convencimiento en colaboradores y grupos de interés sobre el modelo de sostenibilidad definido por la compañía, que facilitará su ejecución.





GRACIAS